

# ChattyInfty3(Ver3.07/3.07c)修正項目

2016/5/11

## 1. フレーズ結合機能

任意の範囲をハイライト分割せずに読み上げることができます。

通常は、句読点などでハイライト分割する設定に従って自動的にハイライト分割されますが、特定の範囲をハイライト分割したくない場合に「フレーズ結合」を利用します。

### ■フレーズ結合操作例

①. この範囲をフレーズ結合します

あいうえお。かきくけこ。さしすせそ。たちつてと。

②. 範囲を選択します

あいうえお。かきくけこ。さしすせそ。たちつてと。

③. 「書式」メニューから **AB** フレーズ結合を選択するか、**Ctrl**+**+** を入力します。

あいうえお。かきくけこ。さしすせそ。たちつてと。

### ■フレーズ解除操作例

設定済みのフレーズ結合範囲を解除するには、範囲の先頭にカーソルを移動(範囲内のテキストの下部が点滅する状態)か、範囲内のテキストをすべて選択した状態で、上記結合操作の③と同じ操作をしてください。

### ■フレーズ結合解除操作例

●フレーズ結合の先頭にカーソルを移動した状態

あいうえお。かきくけこ。さしすせそ。たちつてと。

●フレーズ結合範囲のテキストを全て選択した状態

あいうえお。かきくけこ。さしすせそ。たちつてと。

②. 「書式」メニューから **AB** フレーズ結合を選択するか、**Ctrl**+**+** を入力します。

①. 範囲内の任意の位置を選択します

あいうえお。かきくけこ。さしすせそ。たちつてと。

あいうえお。かきくけこ。さしすせそ。たちつてと。

1. 表・筆算・複数行の数式(eqnarry形式)を含む範囲はフレーズ結合することができません。

**制限事項**  
指定された範囲を含む範囲はフレーズ結合することができません。(話者指定箇所の前後は、音声  
切り替わるため、必ずハイライト分割されます。)

## 2. SAPI5 音声(話者)対応

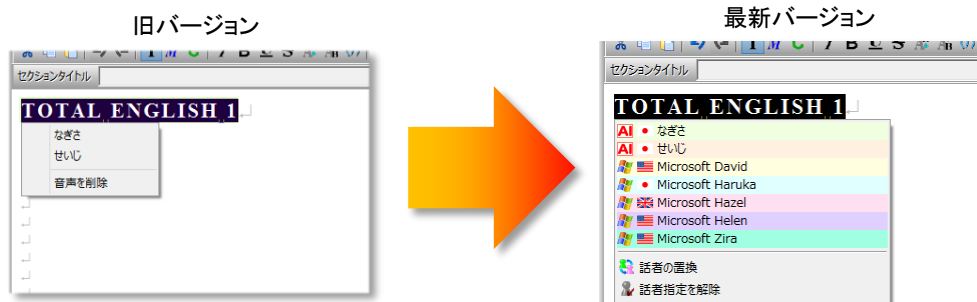
最新版では、AITalkの話者(なぎさ、せいじ)に加えて、SAPI5の話者を利用可能となりました。

SAPI5の話者を利用することにより、英語文章を英語音声で読み上げることが可能になります。

### 重要

SAPI 話者を利用するためには、PCがインターネットに接続されている必要があります。  
また、次項の「3.最新版でのネットワークセキュリティ警告」も必読してください。

最新版では下記のように「なぎさ」と「せいじ」に加え4つの話者が利用可能となります。



### 話者の種類

話者の名前	備 考
なぎさ	従来からあるAITalkの音声です
せいじ	//
Microsoft David	SAPI5の男性・英語音声です。
Microsoft Haruka	SAPI5の女性・日本語音声です。
Microsoft Hazel	SAPI5の女性・英語音声です。(イギリス英語です)
Microsoft Helen	SAPI5の女性・英語音声です。
Microsoft Zira	SAPI5の女性・英語音声です。

※Microsoft Harukaは日本語ですが、AITalkのような読み指定は利用できません。(指定しても無視されます)

※英語音声の範囲に日本語(全角文字)がある場合は無視されます。(無音になります)

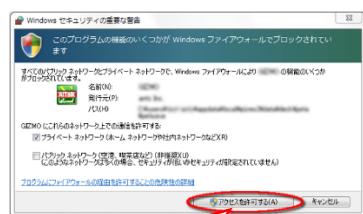
※英語音声の範囲では数式を英語読みすることはできません。(英語範囲ないでの数式入力は避けてください)

## 3. 最新版でのネットワークセキュリティ警告(重要)

最新はインターネット通信を利用するため、Windowsのセキュリティソフトがファイアーウォールに関する警告を表示する可能性があります。

### ファイアーウォール警告画面の例

#### Windowsの画面例



「アクセスを許可する」をクリックします。

#### ノートンインターネットセキュリティの画面例



「常に許可」をクリックして「OK」をクリック!

※ 警告画面は利用しているセキュリティソフトにより異なります。 詳細は利用中のセキュリティソフトを参照してください。

※ 警告画面が表示されると、ChattyInfty3はインターネット通信に失敗場合がありますので、ChattyInfty3を一旦終了してから再度実行してください。 ツールバーの🗨️をクリックして、話者が「なぎさ」と「せいじ」の2つだけの場合は再実行が必要です。

## 4. 音声設定画面の変更

### (1) 一般設定

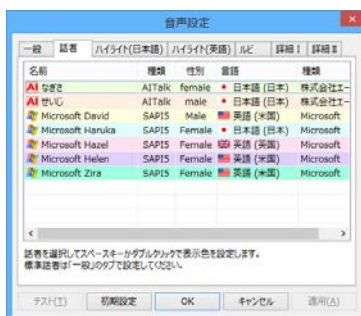


一般設定画面に英語 (SAPI) 音声設定の「速度」・「音程」・「音量」の3つの設定項目を追加しました。

英語の教科書のようなコンテンツで日本語に対して英語をゆっくり読みあげたい場合などに設定変更してください。

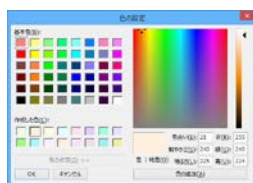
※解りやすいように「英語 (SAPI5) 音声」と表記していますが、HarukaもSAPI5音声ですので、この設定が適用されます。

### (2) 話者

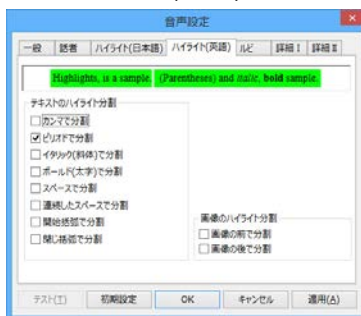


編集画面上に表示する各話者の表示色を設定できます。

話者名をダブルクリックすると、色設定画面が表示されますので任意に変更してください。



### (3) ハイライト(英語)



英語音声のハイライト分割設定です。

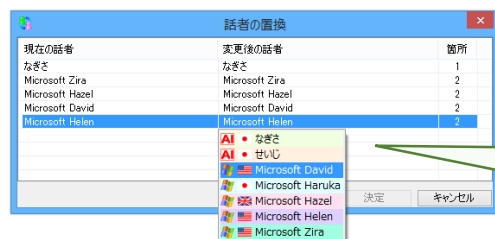
※Harukaは「ハイライト(日本語)」が適用されます。

## 5. 話者の置き換え画面

ツールバーの🌐ボタンか、ショートカット「Ctrl+Shift+V」で表示されるメニューから「話者の置換」をクリックすると、編集集中のコンテンツに含まれる話者設定を別の話者に一斉に変更することができます。



話者の置換変更画面



「変換後の話者」の名前をクリックすると、話者メニューが表示されますので、任意に変更してください。

## 6. DAISY 出力画面の一部変更 (Ver3.07c)

DAISY出力画面に、出力先フォルダのリセットボタン<sup>(※1)</sup>を追加しました。



出力先フォルダの名前がファイル名と異なる場合にクリックすると、ファイル名+接尾語<sup>(※2)</sup>の名前になります。

※1 出力フォルダのリセット機能は、「ファイルメニュー」の「出力フォルダをリセット」と同じ機能です。

※2 接尾語は”\_MultimediaDAISY”の部分です。「設定」メニューの「出力フォルダの接尾語」で変更可能です。

### 【解説】この機能が必要になる例

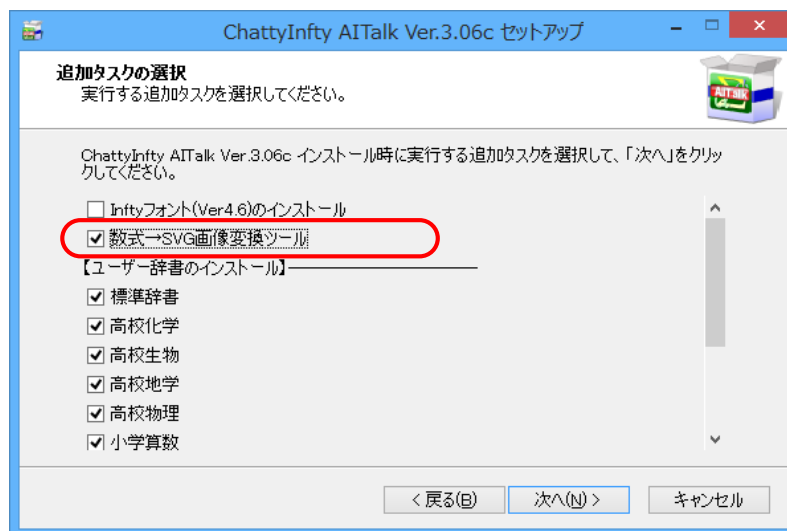
- ①. “A. imlx”を作成してDAISY変換を行います。出力先は“A\_MultimediaDAISY”フォルダになります。
- ②. 保存した“A. imlx”を“B. imlx”としてコピーします。
- ③. “B. imlx”を開いてDAISY変換しようとするとう出力先が“A\_MultimediaDAISY”のままになっています。
- ④. 出力先フォルダのリセットボタンをクリックすると“B\_MultimediaDAISY”に変更できます。

## 7. 数式 SVG 変換のインストール設定

2016年に機能追加した数式SVG変換機能のインストール方法を変更しました。

この機能はインストールするファイルの数が多く、セットアップに時間がかかってしまうため必要に応じてインストールできるようにしました。

セットアップ中に下記のような画面が表示されます。初回は「数式→SVG変換ツール」にチェックが付いている状態になっています。



次回のセットアップからは自動的にチェックが外れてインストールをスキップできます。(次回のセットアップが高速になります。)